



ETAT DE FRIBOURG
STAAT FREIBURG

Direction de l'aménagement, de l'environnement et des constructions DAEC
Raumplanungs-, Umwelt- und Baudirektion RUBD



Nouvelle liaison routière Marly-Matran

Comité de pilotage Séance n° 6 du 27 août 2020

—
Direction de l'aménagement, de l'environnement et des constructions DAEC
Raumplanungs-, Umwelt- und Baudirektion RUBD

Sommaire

1. Acceptation de l'ordre du jour
2. Procès-verbal de la séance COPIL n° 5 du 4 octobre 2019
3. Evénements principaux depuis le dernier COPIL
4. Adaptations du projet suite à l'examen préalable
5. Eléments du dossier de mise à l'enquête publique
6. Prochaines étapes
7. Communication
8. Prochaine séance du COPIL
9. Divers

3. Evénements principaux

4 octobre 2019 : séance COPIL n° 5

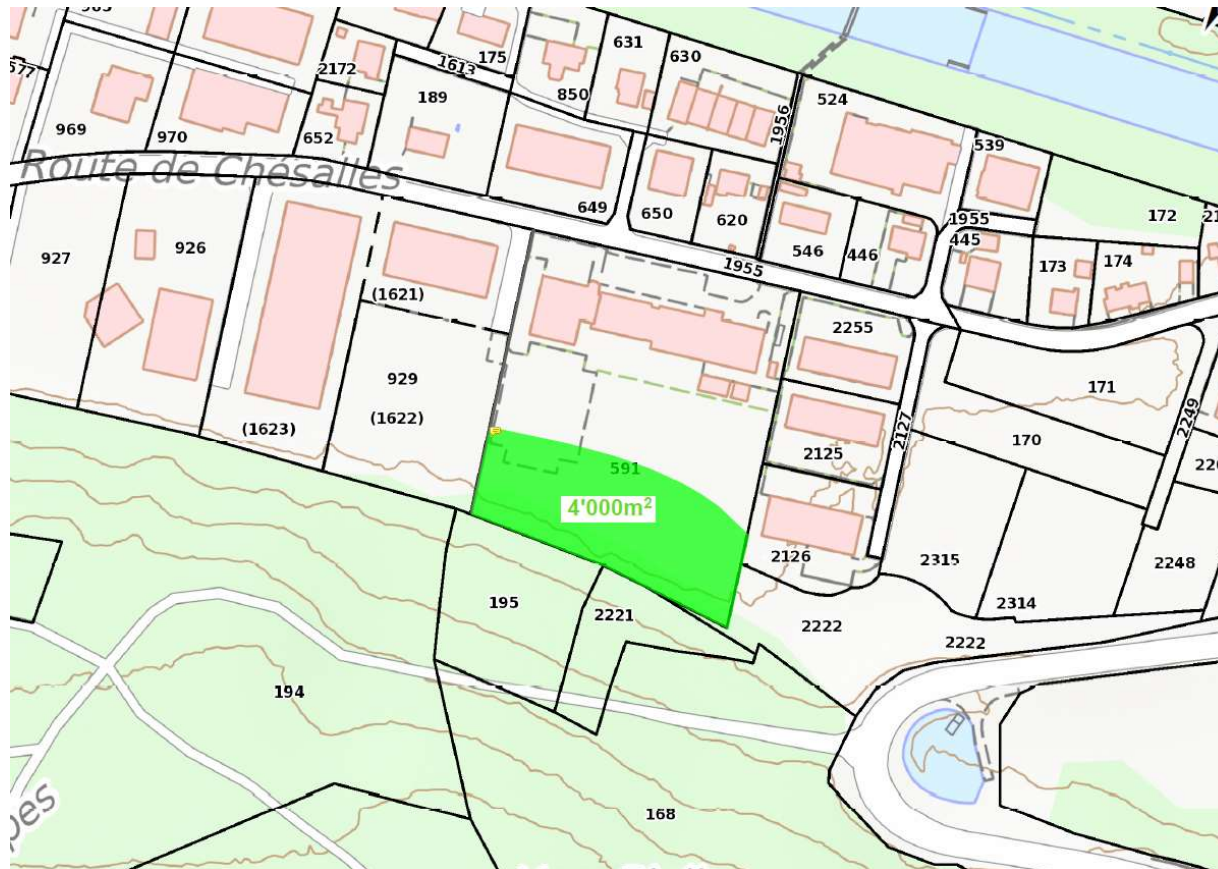
Octobre 2019 – février 2020 : 3 + 2 séances du jury pour les concours des ponts

6 novembre 2019 présentation du projet à la commission des biens culturels dans le cadre de l'examen préalable.

Plusieurs séances avec Groupe-e

3 février 2020 : acquisition d'une partie (~ 4000 m²) de la parcelle 591 RF à Marly

3. Evénements principaux



3. Evénements principaux

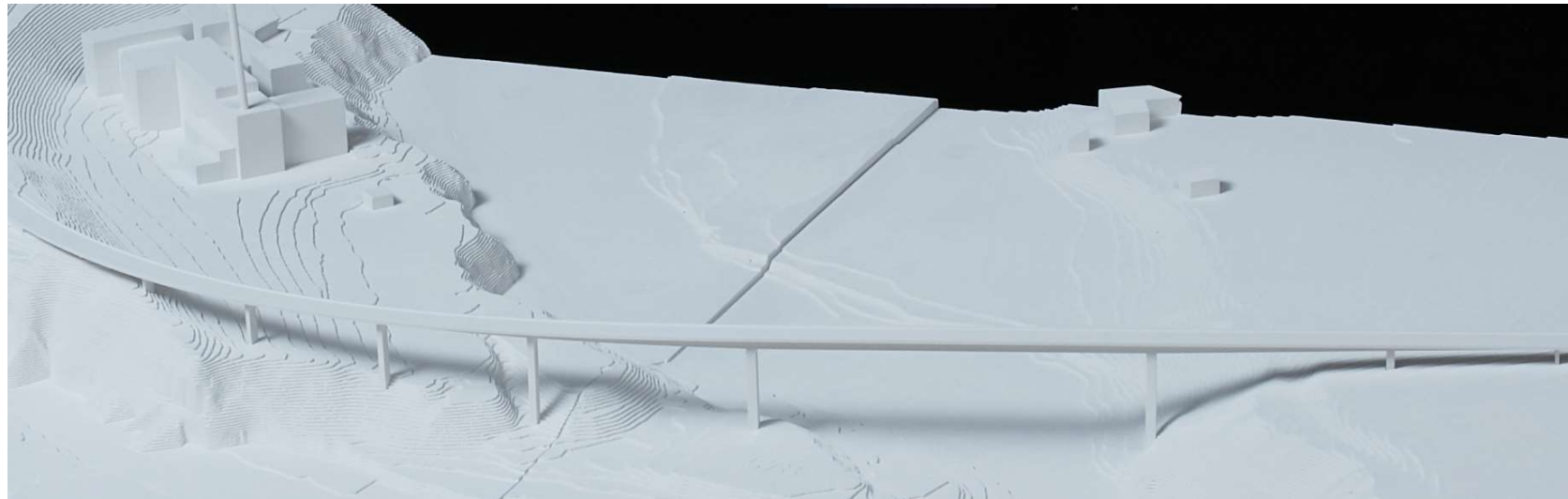
Adaptations du projet suite à l'examen préalable (sans les ponts)

4 mars 2020 : vernissage, avec plaquettes, du concours des ponts d'Hauterive et de Chésalles, procédure menée depuis avril 2019 , → reflets médiatiques, exposition publique des maquettes.

3. Evénements principaux

—

Pont d'Hauterive



Pegasus

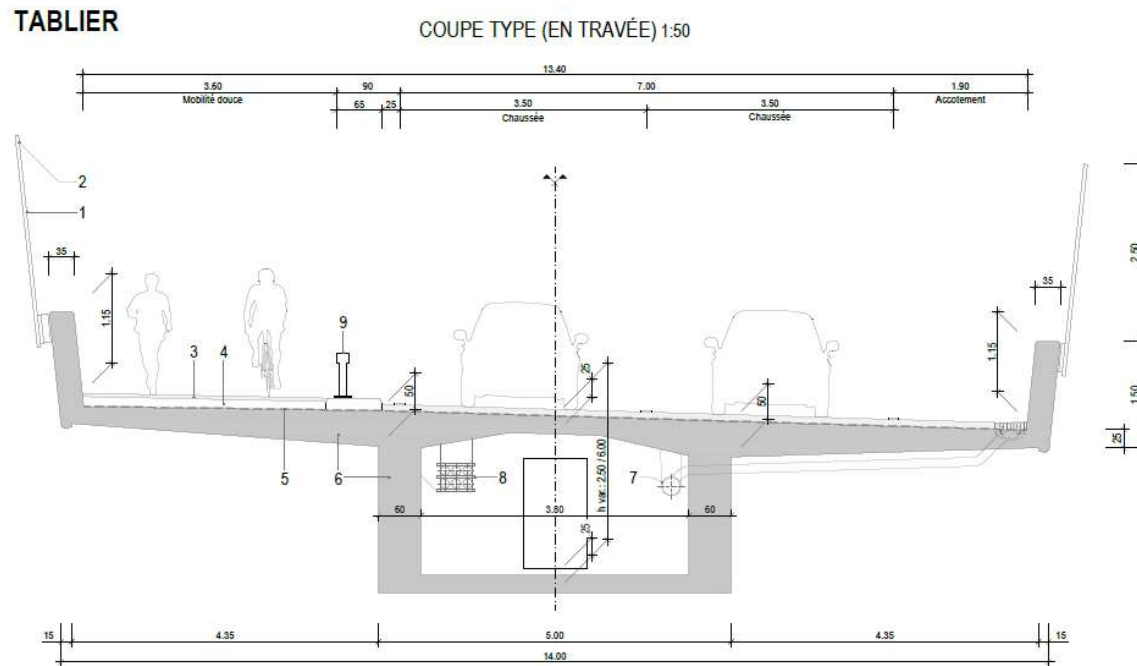
GVH Tramelan SA et Studio d'ing. Giorgio Masotti – Bellinzona

798 m

3. Evénements principaux



Pont d'Hauterive



3. Evénements principaux

—

Pont de Chésalles



Constance

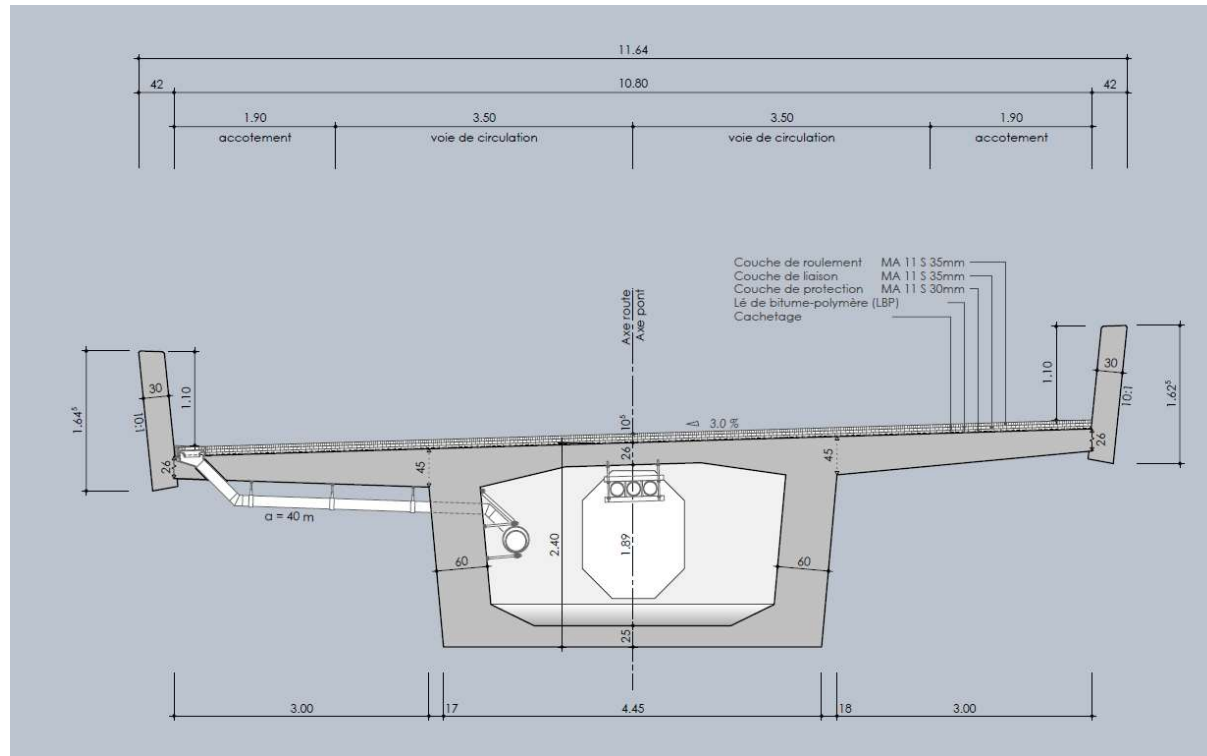
Dsp Ingenieure + Planer AG – Uster et Spataro Petoud Partner SA – Bellinzona

203 m

3. Evénements principaux



Pont de Chésalles



3. Evénements principaux

5 mars 2020 : présentation du projet à l'association PME-Haute-Sarine au Mouret

13 mars 2020 : début de l'examen préalable des ponts

30 mars 2020 : séance en lien avec le raccordement MIC – Pré-aux-Moines

17 août 2020 : réponse du Conseil d'Etat à la demande de la commune de Marly concernant l'aménagement de la déchetterie au Pré-aux-Moines.

3. Evénements principaux

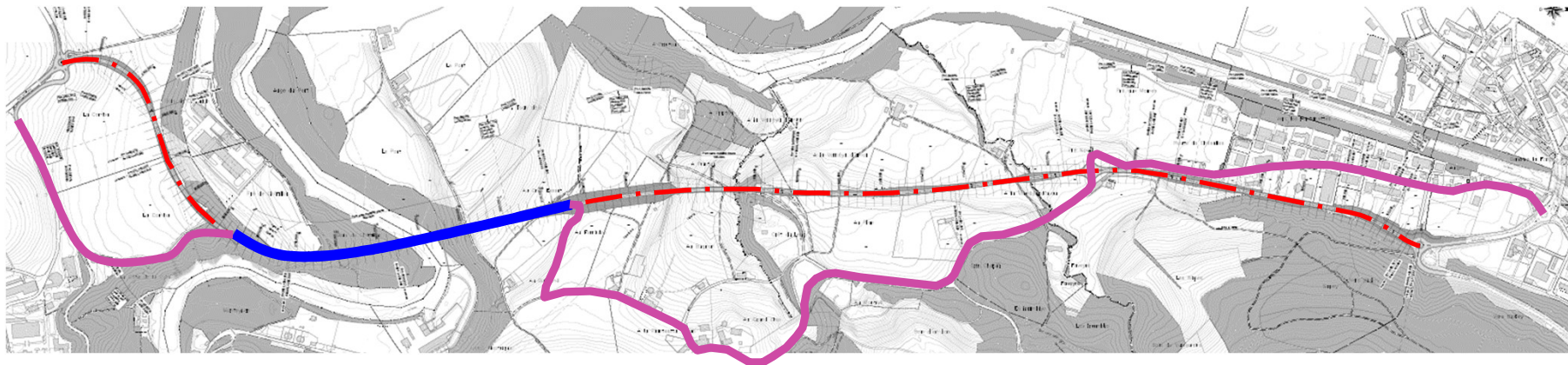
Ainsi, si nous pouvons donner notre accord de principe à la construction de votre centre de tri/recyclerie sur la part de l'immeuble n°1255, nous vous rendons attentif au fait que la réalisation de votre projet est conditionnée au résultat de la votation populaire à laquelle le projet routier sera soumise.



4. Adaptation du projet suite examen préalable



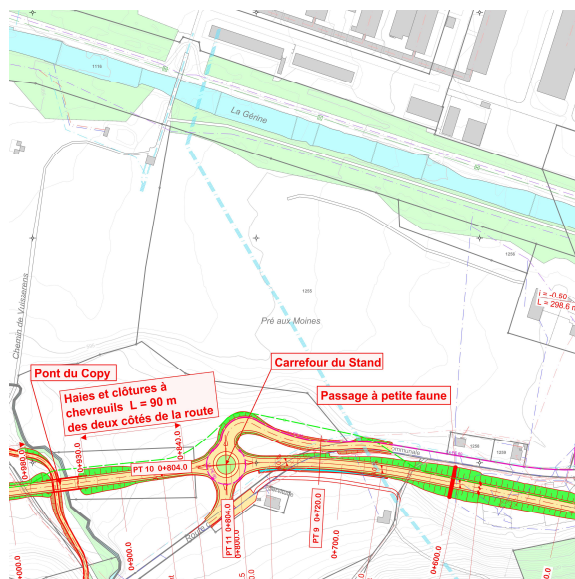
Mobilité douce



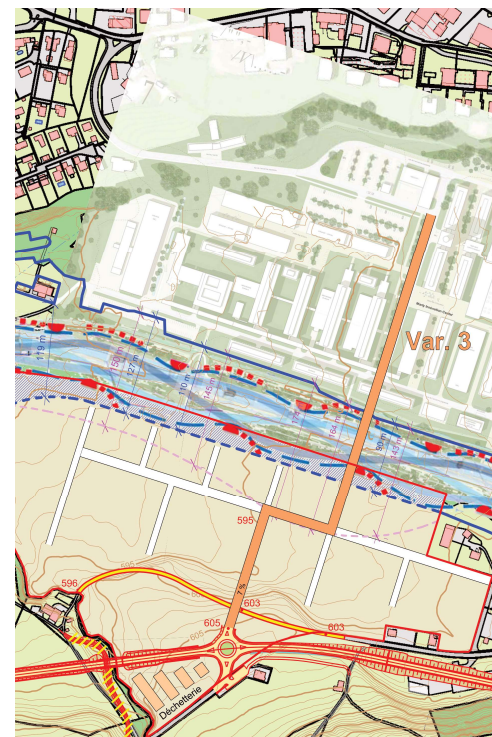
4. Adaptation du projet suite examen préalable



MIC – Pré aux Moines



Projet examen préalable



Adaptations:

Raccord MIC et projet Pré aux Moines à la route de liaison Marly-Matran
Tracé Rte de Chésalles

5. Eléments du dossier de mise à l'enquête publique

5.2 Plan directeur cantonal

Fiche P0405,
Coordination réglée

P0405

Liaison Marly-Matran

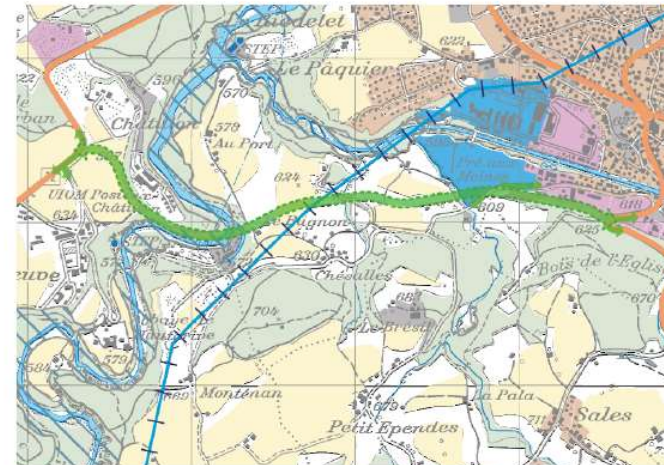
ETAT DE COORDINATION
Coordination réglée

THÈME RATTACHÉ
Transport individuel motorisé

COMMUNES SUR LESQUELLES S'IMPLANTE LE PROJET
Marly
Arconciel
Hauterive

AUTRE INSTANCE CONCERNÉE
Agglomération de Fribourg

Section D / P0405. Liaison Marly-Matran



Trace de projet Tracés des sorties

1. Description du projet

La question d'une nouvelle traversée de la Sarine en amont de Fribourg a été abordée déjà au début des années 1990. Parmi les nombreuses variantes étudiées, un nouveau tracé, évitant Marly et permettant le raccordement de plusieurs communes de la rive droite de la Sarine directement à l'autoroute A12 et aux zones commerciales situées à Avry et à Matran, a été analysé. Cette nouvelle traversée permettrait de délester non seulement la traversée de Marly et le pont de Pérolles, mais également d'autres tronçons structurants du réseau routier de l'agglomération fribourgeoise (routes de

5. Eléments du dossier de mise à l'enquête publique

5.3 Pont de fer

La nouvelle route Marly-Matran permettrait de supprimer le trafic routier sur le pont de fer, sous réserve de la décision des communes (courrier SMO de 2017)



La fermeture du pont sur la Sarine à la Route d'Hauterive à Posieux et Arconciel pour le trafic motorisé paraît envisageable, sous réserve d'éventuels ayant-droits. Toutefois, de manière à assurer le fonctionnement du réseau routier dans le sud-ouest de l'agglomération, une fermeture prématurée du pont n'est pas possible. Celle-ci ne pourra être effective qu'à partir de la mise en service de la future liaison routière Marly – Matran.

6. Prochaines étapes

- > Suite des adaptations et optimisations
- > Séance avec commune Marly 10 septembre 2020
- > Séance avec Grangeneuve à définir
- > Reconnaissance géologique fin 2020 – début 2021
- > Prochain COPIL 27 novembre 2020
- > Mise à l'enquête publique fin 2020
- > Appel d'offres entreprises mi-2022
- > Message au Grand Conseil fin 2022
- > Début des travaux mi-2023
- > Mise en service 2027

7. Communication

—

> Séance publique le lundi 14 décembre à 19h00